

COME INVIARE UN CAMPIONE



1 I PAZIENTI DEVONO ESSERE A DIGIUNO

(da minimo 4 ore)



2 PRELEVARE 2-5 ML DI SANGUE VENOSO



3 TRASFERIRE IMMEDIATAMENTE IL CAMPIONE

in una provetta contenente K2-EDTA conservare il campione refrigerato a 0-4 C° fino alla centrifugazione.



4 CENTRIFUGARE IL CAMPIONE

1600xg per 10 minuti entro 2 ore dalla campionatura



5 RIMUOVERE IL PLASMA

Posizionare almeno 1 ml di plasma in una provetta vuota senza additivi (fare attenzione a non intaccare lo strato leucocitario e piastrinico)



6 SPEDIRE IMMEDIATAMENTE IL CAMPIONE REFRIGERATO

con ghiaccio (0-4°C) al laboratorio. Se la spedizione immediata non risulta possibile, conservare a 0-4°C e spedire entro e non oltre 2 giorni dal prelievo, evitando spedizioni nel fine settimana.

COME ACQUISIRE ED ELABORARE UN CAMPIONE

- 1. NOTA:** si consiglia un digiuno di 4 ore prima del prelievo.
- Prelevare almeno 2 ml di sangue intero da una vena periferica o dalla giugulare.
- Trasferire immediatamente il campione in una provetta contenente K2-EDTA (non usare K3-EDTA).
- Entro un'ora dalla raccolta, centrifugare il campione a 1600xg per 10 min.
- Dopo la centrifugazione, rimuovere con cautela almeno 1 ml di plasma e trasferirlo in una provetta senza additivi (ad esempio una provetta di Eppendorf).

NOTA: fare attenzione a non rompere il buffy coat durante l'aspirazione del plasma. Fig.1

- Spedire immediatamente il campione oppure procedere ai passaggi successivi:
 - conservare il campione a 0-4°C fino al momento dell'imballaggio e della spedizione.
 - Non conservare i campioni per >2 giorni prima della spedizione, poiché ciò potrebbe alterare i risultati dei test.

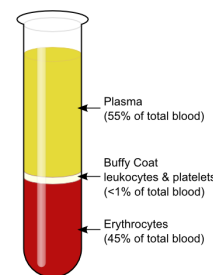


Fig.1

COME SPEDIRE UN CAMPIONE

Imballare il campione con ghiaccio (0-4°C) e spedirlo immediatamente. Non congelare il campione.

DOMANDE FREQUENTI

Cosa succede se lascio riposare il campione per più di 60 minuti prima di centrifugare?

Ciò può aumentare erroneamente i livelli di nucleosomi nel campione. Si prega di eseguire un nuovo campione, centrifugando entro 60 minuti dal prelievo di sangue a 1600xg per 10 minuti e trasferire tempestivamente il plasma in una provetta vuota come descritto sopra.

Posso usare il siero al posto del plasma?

No. Il plasma in K2 EDTA è l'unico tipo di campione approvato per il test. Il siero, il plasma di litio eparina (LiHep) e altre forme di plasma anticoagulato non sono tipi di campioni approvati e forniranno risultati imprecisi.

Cosa succede se il mio campione viene emolizzato dopo la centrifugazione?

L'emolisi lieve o moderata non interferirà con i risultati del test. Tuttavia, se il campione ha un grado di emolisi 3+ o superiore, si raccomanda di eseguire un nuovo campione per ridurre al minimo qualsiasi potenziale interferenza.

