

COME INVIARE UN CAMPIONE



1 **I PAZIENTI DEVONO ESSERE A DIGIUNO**
(da minimo 4 ore)



2 **PRELEVARE 2-5 ML DI SANGUE VENOSO**



3 **TRASFERIRE IMMEDIATAMENTE IL CAMPIONE** in una provetta contenente EDTA conservare il campione refrigerato a 0-4 C° fino alla centrifugazione.



4 **CENTRIFUGARE IL CAMPIONE** 1600xg per 10 minuti entro 1 ora dalla campionatura



5 **RIMUOVERE IL PLASMA** Posizionare almeno 1 ml di plasma in una provetta vuota senza additivi (fare attenzione a non intaccare lo strato leucocitario e piastrinico)



6 **SPEDIRE IMMEDIATAMENTE IL CAMPIONE REFRIGERATO** con ghiaccio (0-4°C) al laboratorio. Se la spedizione immediata non risulta possibile, conservare a 0-4°C e spedire entro e non oltre 2 giorni dal prelievo, evitando spedizioni nel fine settimana.

COME ACQUISIRE ED ELABORARE UN CAMPIONE

- NOTA:** si consiglia un digiuno di 4 ore prima del campionamento.
- Prelevare almeno 2 ml di sangue intero da una vena periferica o giugulare.
- Riempire immediatamente il sangue in una provetta contenente EDTA.
- Entro un'ora dalla raccolta, centrifugare il campione a 1600xg (lo spin "sangue") per 10 min. www.sigmaaldrich.com/DE/de/support/calculators-and-apps/g-force-calculator
- Dopo la centrifugazione, rimuovere con cautela almeno 1 mL di plasma e trasferirlo in un tubo non additivo (cioè un tubo di Eppendorf).

NOTA: fare attenzione a non interrompere il buffy coat durante l'aspirazione del plasma. Fig.1

- Si consiglia di eliminare immediatamente l'hipping, procedere ai passaggi successivi.
 - Se il campione non verrà spedito immediatamente, conservare a 0-4°C fino al momento dell'imballaggio e della spedizione.
 - Non conservare i campioni per >2 giorni prima della spedizione, poiché ciò potrebbe alterare i risultati dei test.

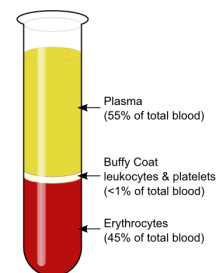


Fig.1

COME SPEDIRE UN CAMPIONE

Imballare il campione con ghiaccio/impacco di ghiaccio (0-4°C) e spedirlo immediatamente. Non congelare il campione.

DOMANDE FREQUENTI

Cosa succede se lascio riposare il campione per più di 60 minuti prima di girare?

Ciò può aumentare erroneamente i livelli di nucleosomi nel campione. Si prega di eseguire un nuovo campione, centrifugando entro 60 minuti dal prelievo di sangue a 1600xg per 10 minuti e analizzando o trasferendo tempestivamente il plasma in una provetta pulita come descritto sopra.

Posso usare il siero al posto del plasma?

No. EDTA è l'unico tipo di campione approvato per il test. Il siero, il plasma di litio eparina (LiHep) e altre forme di plasma anticoagulato non sono tipi di campioni approvati e forniranno risultati imprecisi.

Cosa succede se il mio campione viene emolizzato dopo la centrifugazione?

L'emolisi lieve o moderata non interferirà con il test Nu.Q®. Tuttavia, se il tuo campione ha emolisi 3+ o superiore, considera di eseguire un nuovo campione per ridurre al minimo qualsiasi potenziale interferenza.

DOMANDE?
Contatta
il nostro team:
info-lab@scilvet.com